



> RETOURADRES Postbus 1992, 6201 BZ Maastricht

BEZOEKADRES  
Mosae Forum 10  
6211 DW

Aan de dames en heren,  
leden van de gemeenteraad

POSTADRES  
Postbus 1992  
6201 BZ Maastricht

ONDERWERP  
Actualisatie atelierbeleid 2022-2024

DATUM  
8 maart 2022  
Verz. 8 maart 2022

BIJLAGEN  
1

BEHANDELD DOOR  
LJM (Lincey) Bastings

TELEFOONNUMMER  
043 350 4778

ONZE REFERENTIE  
2021.35900

E-MAILADRES  
Lincey.Bastings@maastricht.nl

FAXNUMMER

UW REFERENTIE  
--

Geachte raadsleden,

Graag informeer ik u over de actualisatie van ons atelierbeleid: *Ruimte voor Verbeelding en Vakmanschap 2022-2024*. De uitwerking van het atelierbeleid is verankerd in de door uw raad vastgestelde cultuurvisie '*Cultuur maakt Maastricht, Maastricht maakt Cultuur*'<sup>1</sup>. De uitvoering van het atelierbeleid ligt grotendeels in handen van atelierorganisatie Stichting Ateliers Maastricht (SAM).

### Het belang van ateliers voor de stad

Vanuit de Cultuurvisie heeft Maastricht, als een van de acht culturele brandpunten van Nederland, de ambitie om makers (professioneel en niet-professioneel) de ruimte te bieden die ze nodig hebben t.b.v. cultuurproductie en -presentatie. In de binnenstad, waar cultuurproductie vooral kwaliteit, inspiratie en beleving toevoegt. Maar ook in de wijken, in laagdrempelige en betaalbare ruimtes waar cultuurproductie vooral een bijdrage levert aan ontmoeting, de leefbaarheid en het welzijn. Werkplekken bieden kunstenaars en creatieve makers de mogelijkheid om zich verder te ontplooiën en na hun opleiding verbonden te blijven aan Maastricht, zodat hun verbeeldingskracht en vakmanschap behouden blijft voor onze stad en regio.

Maastricht heeft de ambitie om een sterker productie- en vestigingsklimaat te realiseren voor (startende) cultuur- en ambachtsmakers. Met haar ateliers wil de stad de leefbaarheid en het welzijn van de directe omgeving vergroten, door bewoners op een laagdrempelige manier met kunst, design, ambacht en cultuur in aanraking te laten komen en via de ontmoeting met creatieve makers

### Terugblik 2018-2021

Met de aanpassingen in het atelierbeleid in 2018 zijn we een actiever atelierbeleid gaan voeren. Dit houdt in dat we zijn gaan sturen op de instroom van starters, de doorgroei en uitstroom van zittende kunstenaars, het faciliteren van vernieuwende atelierconcepten en het leveren van een bijdrage aan de buurt. Er zijn door SAM de afgelopen periode positieve resultaten geboekt op alle vier de onderdelen.

---

<sup>1</sup> [Cultuurvisie](#)



DATUM  
8 maart 2021

### **Vooruitblik 2022-2024**

Maastricht wil met deze actualisatie de lijn van het actieve beleid doorzetten en verder uitbouwen. Met het geactualiseerde atelierbeleid bieden we enerzijds SAM de ruimte om meer slagen te maken, met name op het vlak van talentontwikkeling en het meer zichtbaar maken van de kunst. Het doel hiervan is om de inkomenspositie van kunstenaars te versterken en doorgroei te bevorderen zodat het permanente atelierbestand van de gemeente ook in de toekomst toegankelijk blijft. Daarnaast gaan we meer integraal samenwerken en activeren we onze partners binnen verschillende beleidsterreinen. Het doel hiervan is om meer tijdelijke ateliers te realiseren buiten het gemeentelijk vastgoed, zodat kunstenaars de ruimte krijgen die ze nodig hebben én de sociaal/economisch/maatschappelijke waarde die ze hebben voor de stad wordt geborgd. Om de impact van kunstenaars in de stad nog verder te vergroten, stellen we een maatschappelijke bijdrage verplicht aan het ateliergebruik.

### **Thema's**

De gemeente formuleert vier thema's met specifieke acties om deze ambities te realiseren:

1. *Talentontwikkeling (permanente ateliers)*  
SAM verhuurt permanente ateliers aan kunstenaars en creatieve makers met het doel dat zij zich verder kunnen ontwikkelen op artistiek en professioneel vlak. Binnen dit thema staat het vergroten van zichtbaarheid (netwerk- en presentatiemogelijkheden), de instroom van starters en doorgroei binnen het permanente gemeentelijk atelierbestand centraal.
2. *Het bieden van een opstap (tijdelijke ateliers)*  
Diverse partijen verhuren tijdelijke ateliers die het starters en amateurkunstenaars mogelijk maakt om tegen een laag tarief en op onzekere basis een atelier te huren. Binnen dit thema staat het bieden van een opstap of carrièreswitch centraal alsook het tegengaan van leegstand en door de invulling waarde toevoegen aan leefbaarheid en aantrekkelijkheid van de buurt.
3. *Een kunstrijke binnenstad*  
Diverse partijen in de binnenstad verhuren werk-, presentatie- of verkoopruimte (of een combinatie daarvan) aan kunstenaars en creatieve makers. Binnen dit thema staat de zichtbaarheid van cultuur centraal en de bijdrage die dat levert aan de kwaliteit, beleving en toekomstbestendigheid van de binnenstad centraal.
4. *Woon-werk ateliers in aandachtswijken*  
Diverse woningcorporaties geven via SAM of andere organisaties woon-werk ateliers in gebruik aan (startende) kunstenaars. Binnen dit thema staat het realiseren van woon-werk ateliers centraal van waaruit een specifieke bijdrage wordt geleverd aan de leefbaarheid die in een aantal aandachtswijken in Maastricht bijzonder gewenst is.

### **Oproep**

Voor het realiseren van de ambities is de gemeente op zoek naar partners. In de aanloop naar dit beleidsstuk is gesproken met een diversiteit aan mogelijke partners zoals particuliere pandeigenaren (zoals verenigd in VEBM), woningcorporaties (zoals Woonpunt) maar ook partnergemeenten in de Stedelijke Cultuurregio Zuid. Andere mogelijk partners zoals winkeliers (o.a. de Bijenkorf), broedplaatsen (o.a. Qeske) en vrijplaatsen (o.a. Landbouwbelang) worden door de gemeente uitgenodigd.



DATUM  
8 maart 2021

Er zijn veel mogelijke partners denkbaar die belang hebben in een florerend makersklimaat waar ruimte is voor experiment en vernieuwende, creatieve perspectieven die impulsen geven aan onze samenleving.

Zoals Zafer Yurdakul van Urban Resort<sup>2</sup> stelt: *“als een stad geen ruimte biedt aan kunstenaars, dan is het een dode stad”*. Het actualiseren van ons atelierbeleid moet zowel een *stepping stone* als *oproep* zijn om gezamenlijk hiermee aan de slag te gaan.

Elkaar versterkend kunnen we kansen benutten en cultuur in Maastricht de benodigde ruimte bieden.

Hoogachtend,

Frans Bastiaens  
Wethouder Personeel & Organisatie, Sociale zaken & Werkgelegenheid, Ouderenbeleid en Cultuur

---

<sup>2</sup> Urban Resort is de grootste Amsterdamse ontwikkelaar van creatieve broedplaatsen zoals De Vlucht, Volkshotel Lely, ACTA, SUP en Westerdok

# Ruimte voor verbeelding en vakmanschap

ACTUALISATIE ATELIERBELEID  
2022 - 2024



Gemeente Maastricht

# 1. Inhoud

<b>1. Inleiding</b>	3
Algemeen	3
Aanleiding	3
Terugblik 2018 - 2021	3
Vooruitblik 2022 - 2024	3
Urgentie / schaarste	4
Gemeentelijk belang	4
Aanpak	4
<b>2. Visie en ambitie</b>	5
Visie	5
Ambitie	5
Maatwerkoplossing Van Eyck	6
<b>3. Partners</b>	7
Oproep	7
Uitvoeringspartners	8
SAM	8
Leegstandsbeheerders	8
<b>4. Strategie t/m 2024</b>	9
Agenda	9
A. Ruimte voor talentontwikkeling (permanente ateliers)	10
B. Het bieden van een opstap (tijdelijke ateliers):	13
C. Een kunstrijke binnenstad	14
D. Woon-werk ateliers in aandachtswijken	16



# 1. Inleiding

## Algemeen

In het atelierbeleid staan de kunstenaars centraal en de ruimte die zij nodig hebben om cultuur te maken en cultuur meer zichtbaar te laten zijn voor onze stad. Het atelierbeleid wordt grotendeels uitgevoerd door Stichting Ateliers Maastricht (SAM).

## Aanleiding

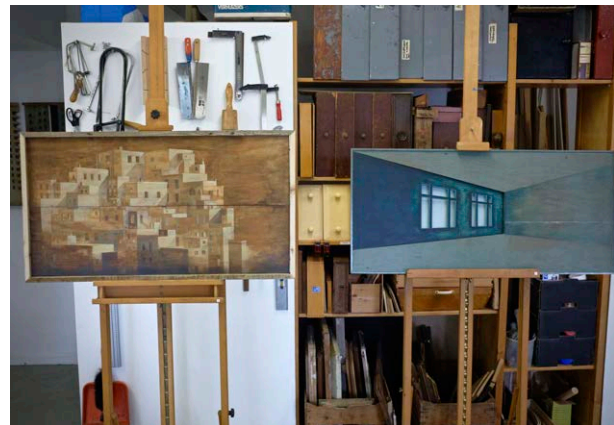
We actualiseren het atelierbeleid elke cultuurplanperiode. De huidige cultuurplanperiode duurt t/m 2024. Dit atelierbeleid geldt tot en met 2024, zodat we parallel aan de cultuurplanperiode 2025 – 2029 het atelierbeleid opnieuw kunnen actualiseren.

## Terugblik 2018 - 2021

Met de aanpassingen in het atelierbeleid in 2018 zijn we een actiever atelierbeleid gaan voeren. Dit houdt in dat we zijn gaan sturen op de instroom van starters, de doorgroei en uitstroom van zittende kunstenaars, het faciliteren van vernieuwende atelierconcepten en het leveren van een bijdrage aan de buurt.

Er zijn door SAM de afgelopen periode resultaten geboekt. De instroom van starters (tot 3 jaar na afstuderen) is gestegen (2018: 9, 2019: 15, 2020: 21) door o.a. de starterskorting, de mogelijkheid om ateliers te delen en de inzet van tijdelijk vastgoed.

Ook de doorgroei- en uitstroom is eveneens toegenomen (2018: 8,1%, 2019: 9,8% en 2020: 13,7%). De doorgroei- en uitstroom is afhankelijk van verschillende omstandigheden zoals een verhuizing, of stoppen met de kunstenaarspraktijk, maar zelden omdat een kunstenaar zich een atelier op de commerciële huurmarkt kan veroorloven. De aanpassing in 2018 die gericht was op het verhogen van de doorgroei was het verlagen van maximale duur van huur- en gebruikerscontracten tot maximaal 5 jaar, waarna een toets plaatsvond waarbij een onafhankelijke verhuurcommissie bekijkt of verlenging van het contract met een periode van 5 jaar is gerechtvaardigd. Door de toetsing stromen enkele kunstenaars uit, maar het gros slaagt omdat de kwaliteit van de kunstenaars door de toetsingscommissie als hoog wordt gezien.



Er zijn nieuwe concepten ontstaan: woonwerk in Mariaberg, etalages in Malpertuis en een mix van ateliers en bedrijvigheid aan de Batterijstraat.

Tot slot is de maatschappelijke bijdrage van kunstenaars aan de buurt veel zichtbaarder geworden. De activiteiten die zijn ontstaan in Mariaberg worden in de landelijke documentaire Ruimtemakers voor de kunst aangevoerd als best practice.

## Vooruitblik 2022 - 2024

We hebben met de aanpassingen in 2018 goede slagen kunnen maken. Met het geactualiseerde atelierbeleid bieden we enerzijds SAM de ruimte om nog meer slagen te maken met name op het vlak van talentontwikkeling en het meer zichtbaar maken van de kunst. Het doel hiervan is doorgroei bevorderen zodat het permanente atelierbestand van de gemeente ook in de toekomst toegankelijk blijft. Anderzijds verruimen we onze blik met meerdere beleidsdomeinen en activeren we aanverwante partners. Het doel hiervan is om meer tijdelijke ateliers te realiseren buiten het gemeentelijk vastgoed zodat kunstenaars de ruimte krijgen die ze nodig hebben én de sociaal/economisch/maatschappelijke waarde die ze hebben voor de stad wordt gevoeld en geborgd. Om de impact van kunstenaars in de stad nog verder te vergroten stellen we een maatschappelijke bijdrage verplicht aan het ateliergebruik.

### **Urgentie / schaarste**

1. Er is een tekort aan atelierruimte in Maastricht. De wachtlijst van SAM telt 90 kunstenaars waarvan ongeveer de helft starters<sup>1</sup>.
2. Kunstinstellingen en het kunstvakonderwijs hebben nood aan overnachtingsmogelijkheden met of zonder atelierruimte voor artist in residence<sup>2</sup>, acteurs en musici die tijdelijk in Maastricht werken en verblijven. Vooral de Jan van Eyck Academie zit hoog met de huisvesting van een 40tal deelnemers die uit de hele wereld (al dan niet met gezin) naar Maastricht reizen om op de Van Eyck een jaar postacademisch onderwijs te volgen. Daarnaast geeft de Van Eyck aan dat er onder alumni de laatste jaren meer behoefte is ontstaan om zich in Maastricht te vestigen nadat de werkperiode is afgerond.
3. Leegstandsbeheerders, woningcorporaties en pandeigenaren bevestigen de toegenomen vraag naar atelierruimtes, al dan niet in combinatie met wonen.

### **Gemeentelijk belang**

Als een van de acht culturele kernpunten van Nederland met het nagenoeg complete kunstvakonderwijs - waarvan jaarlijks kunstenaars en creatieven uitstromen op de arbeidsmarkt - en een creatieve industrie die economisch relevant is, heeft Maastricht een groot belang bij het realiseren van voldoende atelierruimtes. We willen dat kunstenaars zich verder kunnen ontplooiën en verbonden blijven aan Maastricht zodat de verbeeldingskracht en het vakmanschap behouden blijft voor onze stad en regio.

### **Aanpak**

Het atelierbeleid is een uitvoeringsnota van de Cultuurvisie. Echter de complexiteit en de dynamiek van onze samenleving vraagt om integrale oplossingen waarbij we meerdere beleidsvelden samenbrengen: cultuur, economie, wonen, vastgoed, wijkontwikkeling en welzijn. Om tot deze integrale oplossingen te komen is een afdeling overstijgende werkgroep opgezet en is met een diversiteit aan stakeholders gesproken. Dit alles met het voornemen om gezamenlijk invulling te geven aan onderstaande ambitie zonder nu exact te weten wie onder welke voorwaarden partner wil zijn samen met SAM en sinds kort ook de leegstandsbeheerders Maximus en Ad hoc.

- 1 Er is meer onderzoek nodig naar de wachtlijst, o.a. naar de huidige ateliersituatie en waar men preciezer naar op zoek is. De vraag is mogelijk groter. Op de wachtlijst staan bijv. niet de 15 starters die nu een tijdelijk atelier hebben bij SAM op Malperthuis en in het voorjaar van 2022 hun atelier moeten verlaten. Ook schrijven afstudeerders zich vaker niet in omdat ze er door de hoogte van de wachtlijst vanuit gaan dat er toch niks gevonden wordt.
- 2 Definitie/uitleg algemeen voor 'artist in residence':
  - Een artist in residence is een kunstenaar, academicus of curator die wordt uitgenodigd om tijdelijk een woon- en werkplek te betrekken los van hun bekende omgeving. Dit geeft kunstenaars de gelegenheid om onderzoek te doen, nieuw werk te creëren of tentoonstellingen voor te bereiden. Soms staat ook het ontmoeten van andere culturen, kunstenaars, materialen leefomgevingen centraal.
  - Sommige artist in residence programma's worden opgezet door culturele instellingen andere door gespecialiseerde fondsen opgezet om uitwisselingsprogramma's te ondersteunen.
  - De relatie tussen de 'gast' en de gastheer is vaak een belangrijk aspect van een programma. Soms zijn de tijdelijke bezoekers betrokken bij een lokale gemeenschap door het geven van presentaties, workshops of samen te werken met lokale kunstenaars of het grote publiek. Ook zijn er andere locaties juist afgelegen om geconcentreerd te kunnen werken en reflecteren.

## 2. Visie en ambitie

### Visie

Maastricht is een echte cultuurstad waarbinnen makers simpelweg de ruimte nodig hebben om cultuur te kunnen produceren. De creatieve sector waarbinnen er cultuur geproduceerd wordt, is tevens van economische importantie, mede als aanjager van ontwikkelingen in de omgeving. Dat maakt dat we inzetten op het bieden van deze werkplekken met de nadruk op de instroom van starters die hier in Maastricht na hun opleiding direct hun onderneming kunnen beginnen.

Cultuurproductie brengt beleving en ontmoeting met zich mee. Beleving zorgt ervoor dat plekken aantrekkelijker worden. Het creëren van beleving is de komende periode met name van belang in de binnenstad omdat daar een functiemix met ateliers gewenst is om deze economisch toekomstbestendig te houden.

Sociale ontmoeting is vooral van belang omdat het bijdraagt aan het op peil brengen c.q. houden van de veerkracht van een buurt zoals in de aandachtswijken, o.a. Malpertuis en Pottenberg. Vanuit een woon-werk functie kan worden bijgedragen aan participatie in en leefbaarheid van een wijk. Zakelijke ontmoeting vindt vooral plaats in de galleries, op de kunstacademie alsook de permanente atelierpanden en broedplaatsen die verspreid liggen over de stad.



### Ambitie

Maastricht heeft de ambitie om met het atelierbeleid een sterker productie- en vestigingsklimaat te realiseren waarbinnen professionele (culturele) carrières zichtbaarder mogelijk worden gemaakt. Ateliers hebben daarmee een belangrijke culturele en economische waarde voor de stad en daarbuiten. Maastricht wil eveneens met haar ateliers de leefbaarheid en het welzijn van de directe omgeving vergroten door bewoners op een laagdrempelige manier met kunst, design, ambacht en cultuur in aanraking te laten komen en via de ontmoeting met creatieve makers verbinding te stimuleren. Ateliers hebben daarmee een belangrijke maatschappelijke waarde voor de stad.

We maken de ambitie concreet in de volgende tabel:



	2021	2024
Aantal permanente werkateliers	220	220
Aantal tijdelijke werkateliers	25	50
Aantal permanente woon-werk ateliers	5	11
Aantal tijdelijke woon-werkateliers	11	20



Uit de tabel volgt in de eerste plaats dat we als Maastricht in verhouding veel permanente ateliers hebben en dit aantal minimaal willen behouden. De permanente ateliers zijn voor het overgrote deel gevestigd in gemeentelijke panden. Gegeven de relatief ruime inzet van het gemeentelijk vastgoed voor ateliers en de grote druk op het gemeentelijk vastgoed vanuit diverse vraagstukken zien we voor de uitbreiding van het atelierbestand de meeste mogelijkheden in ateliers buiten het gemeentelijk vastgoed.

We zien mogelijkheden om met partners een groter volume tijdelijke ateliers te realiseren met een flexibele invulling. Een flexibele invulling omdat we weliswaar de wachtlijst in aantallen zien oplopen maar nog niet goed weten wat de precieze behoefte is en dus welke oplossingen mogelijk zijn. We verwachten dat matchmaking veel belangrijker wordt. Daarvoor spelen we als gemeente in op kansen en nemen we een verbindende rol op ons tussen partners en uitvoeringspartners.

Voor de ambitie om de permanente woon-werkateliers te laten stijgen van 5 naar 11 ligt wel een aanknopingspunt in ons gemeentelijk vastgoed: de gymzaal aan de Kasteel Schalenstraat 8 die nu wordt ingezet als werkatelier. Er is een haalbaarheidsonderzoek uitgevoerd naar de realisatie van zes permanente

woon-werkateliers op dit adres voor startende creatieve makers. Hierover dient nog afzonderlijke besluitvorming over plaats te vinden. Permanente woon-werkateliers bieden de mogelijkheid om duurzame relaties op te bouwen met de buurt en verhogen daarmee de kans om een positieve verandering teweeg te brengen.

### **Maatwerkoplossing Van Eyck**

De gemeente ondersteunt de Van Eyck bij het vinden van een maatwerkoplossing, omdat hun deelnemers afwijken van reguliere doelgroepen die op zoek zijn naar een atelier<sup>3</sup>. We bieden deze oplossing door de academie gericht met ontwikkelaars en/of particuliere eigenaren van panden in contact te brengen. De Van Eyck is een internationaal hoog aangeschreven postacademische kunstinstelling en behoort samen met de Rijksacademie voor de kunsten in Amsterdam tot de twee beste postacademische kunstinstellingen voor toptalentontwikkeling ter wereld. De Van Eyck is verantwoordelijk voor de huisvesting van jaarlijks 40 deelnemers en vraagt daarvoor hulp van de gemeente. Op dit moment lost de Van Eyck dit in de tijdelijkheid op met voornamelijk sloopwoningen via de corporaties, de woon-werkateliers van SAM en een kleine bovenwoning in bezit van de gemeente Maastricht. De Van Eyck heeft nood aan een permanente oplossing.

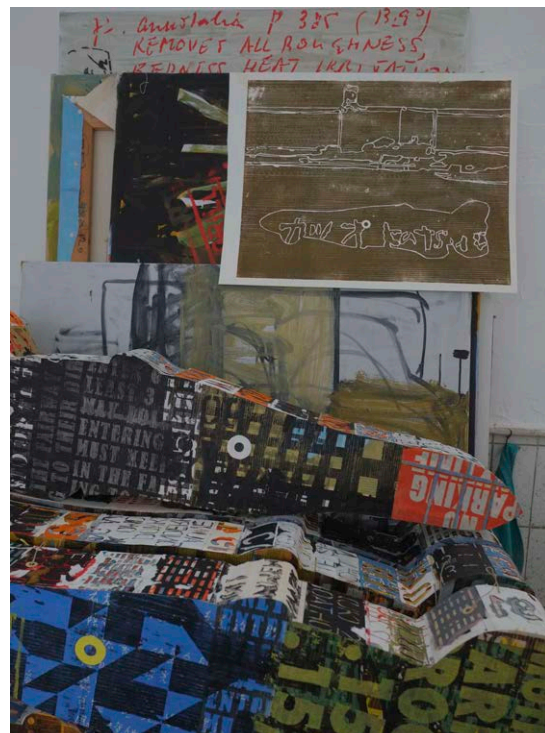


- 3 De deelnemers op de Van Eyck komen veelal uit het buitenland en oefenen al geruime tijd hun kunstpraktijk uit. Ze reizen veel en exposeren over de hele wereld. Ze zijn in de leeftijd van 25 tot ongeveer 40 jaar en komen vaker met hun gezin. Begeleid door adviseurs en medewerkers van de Van Eyck krijgen ze hier nieuwe input, inzichten en materiaal om hun carrière een impuls te geven. Anders dan (buitenlandse) studenten in de stad kunnen zij niet steunen op een financiële bijdrage van hun ouders en is er geen mogelijkheid tot bijverdienen gedurende hun werkperiode op de Van Eyck. Daarvoor is het onderwijsprogramma te intensief.

### 3. Partners

#### Oproep

Voor het realiseren van de ambities is de gemeente op zoek naar partners. In de aanloop naar dit beleidsstuk is gesproken met een diversiteit aan mogelijke partners zoals particuliere pandeigenaren (zoals verenigd in VEBM) en woningcorporaties (zoals Woonpunt) maar ook partnergemeenten in de Stedelijke Cultuurregio Zuid. Andere mogelijk partners zoals winkeliers (o.a. de Bijenkorf), broedplaatsen (o.a. Qeske) en vrijplaatsen (o.a. Landbouwbelang) worden door de gemeente uitgenodigd. Er zijn veel mogelijke partners denkbaar die belang hebben in een florerend makersklimaat waar ruimte is voor experiment en vernieuwende, creatieve perspectieven die impulsen geven aan onze samenleving. Zoals Zafer Yurdakul van Urban Resort stelt: *“als een stad geen ruimte biedt aan kunstenaars, dan is het een dode stad”*. Daarom willen we dit beleidsstuk vooral een startpunt en oproep laten zijn om gezamenlijk hiermee aan de slag te gaan. Alleen samen kunnen we kansen benutten en cultuur de ruimte geven die ze nodig heeft naast het gemeentelijk vastgoed dat nu al beschikbaar is gesteld.





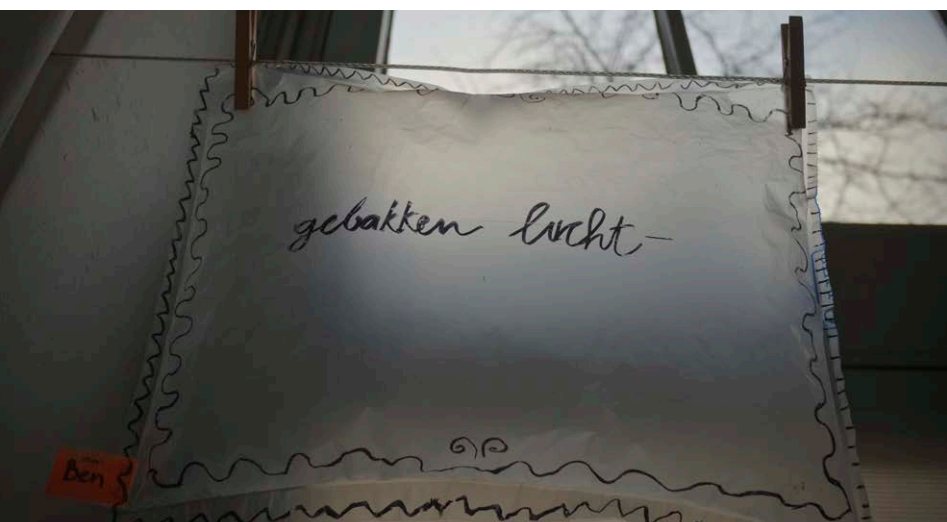
## **Uitvoeringspartners**

### **SAM**

Stichting Ateliers Maastricht (SAM) voert het gemeentelijk atelierbeleid grotendeels uit. SAM verhuurt 220 permanente ateliers in Maastricht. SAM huurt hiervoor 13 panden van de gemeente op basis van huurcontracten van 10 jaar. Daarnaast huurt SAM-panden van woningcorporaties en particulieren op tijdelijke basis (ca. 18 ateliers). Ook bezit zij zelf een pand dat zij inzet voor atelierverhuur. Via de subsidieregeling meerjarige subsidies professionele kunst Maastricht 21-24 ontvangt SAM jaarlijks een subsidie van de gemeente Maastricht van €102.722,-.

### **Leegstandsbeheerders**

Bij de aanbesteding 'tijdelijk beheer vastgoed' is onlangs als deelopdracht opgenomen dat het tijdelijk beheer daar waar mogelijk ingezet wordt om invulling te geven aan gemeentelijk cultureel- en economisch beleid met betrekking tot ateliers, broedplaatsen en vrijplaatsen. Bij de herijking van de Kadernota Grond- en Vastgoedbeleid begin 2022 worden de randvoorwaarden hiervoor als beleidsvoorstel meegenomen. Maximus beheert de panden in perceel 1 (tot 12 maanden beschikbaar) en Ad Hoc beheert de panden in perceel (vanaf 12 maanden beschikbaar). De aanbesteding voor perceel 3 is opnieuw opengesteld. Maximus en Ad Hoc hebben hiermee een opdracht in het aanbieden van tijdelijke (en dus meer betaalbare) ateliers in Maastricht. Op dit moment heeft Maximus 18 tijdelijke ateliers in de leegstaande panden van de gemeente Maastricht. Ad hoc gaat per 1-12-'21 een vrijplaatsinitiatief huisvesten dat bestaat uit ateliers die voor een sociaal-culturele doelstelling worden ingezet.



## 4. Strategie t/m 2024

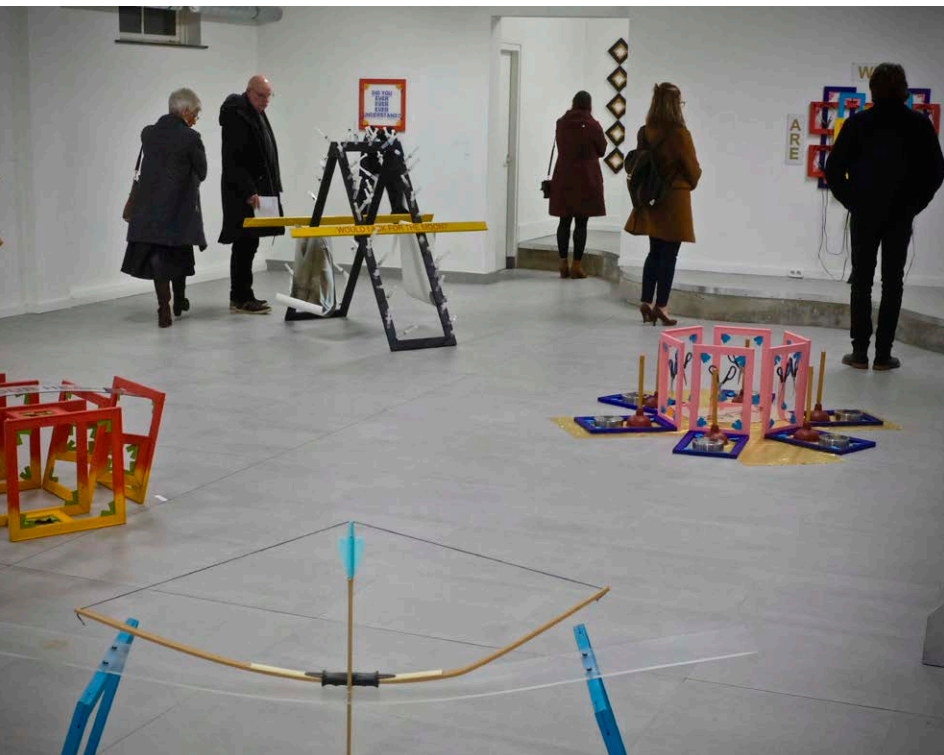
### Agenda

De gemeente Maastricht formuleert bij wijze van vertrekpunt een viertal thema's waarbij zij partners, uitvoeringspartners en betrokkenen de komende jaren oproept om onverwachte gesprekken aan te gaan en op creatieve wijze samen te werken met oog voor ieders (on)mogelijkheden. Per thema zal er een proces worden ingericht.

### De thema's zijn:

- A. Ruimte voor talentontwikkeling (permanente ateliers)
- B. Het bieden van een opstap (tijdelijke ateliers)
- C. Kunstrijke binnenstad
- D. Woon-werk ateliers in aandachtswijken





## A. Ruimte voor talentontwikkeling (permanente ateliers)

SAM verhuurt permanente ateliers aan kunstenaars en creatieve makers met het doel dat zij zich verder kunnen ontwikkelen op artistiek en professioneel vlak. Deze verdere ontwikkeling gaat gepaard met het versterken van eigen cultureel ondernemerschap.

We willen allemaal dat kunstenaars een dergelijk ondernemerschap kunnen ontwikkelen waarbij zij binnen een beperkt aantal jaren op eigen benen staan en een gemeentelijk atelier tegen een kostendeckende huurprijs niet meer nodig hebben. Alleen de kunstmarkt werkt op dit moment niet zo dat dat een reële mogelijkheid is. De mate van regulering van de arbeidsmarkt is laag en de concurrentie is hoog.

Er zijn wel veranderingen waarneembaar met de toepassing van de Fair Practice Code waarbij partijen die subsidie aanvragen bij o.a. de Rijksoverheid inzichtelijk moeten maken hoe ze stapsgewijs gaan voldoen aan deze gedragscode. Onderdeel van deze gedragscode is fair pay: een redelijke beloning voor een video die je streamt, een foto die je afdrukt of simpelweg de inspiratie die je opdoet nadat je een kunstwerk

hebt gezien. Een groot deel van de samenleving is niet gewend voor kunst te betalen en dat heeft zijn weerslag op de inkomenspositie van kunstenaars. Het voorbeeld waarbij zangeres Davina Michelle werd gevraagd om gratis op te treden tijdens het Formule 1 event in Zandvoort is tekenend.

Om de toegang tot gemeentelijke ateliers te waarborgen gaan we SAM verder equiperen om het werk van kunstenaars meer zichtbaar te maken en bekendheid te geven. We zijn als Maastricht ontzettend trots op onze kunstenaars en al het moois wat zij maken en de hoge kwaliteit. Door het zichtbaarder en bekender te maken hopen we te ondersteunen bij het verder opbouwen van hun inkomenssituatie.

Deze opgave is groot en kunnen we als stad niet alleen. Recent onderzoek (2021) van de Maastricht University en de Rijksuniversiteit Groningen (2021) onder kunstenaars uit Limburg en Drenthe die (ook) werken in de cultuureducatie en amateurkunsten, bevestigt dat kunstprofessionals een laag inkomen hebben. Zo had 57% van de respondenten in 2020 een jaarinkomen van minder dan 20.000 euro. In 2019 gold dat voor 45%. Slechts 15% (2020) en 23% (2019) had een jaarinkomen van tenminste 30.000 euro. Hoewel we in onze ateliers doorgroei naar de markt willen bevorderen is het nu niet wenselijk om het gebruik van ateliers te koppelen aan inkomensposities. Zeker gezien de impact van de coronacrisis die de inkomenssituatie van de kunstenaar verder heeft verslechterd. Ook is er op dit moment geen absolute noodzaak omdat er sprake is van dynamiek binnen het permanente atelierbestand (ca. 10% per jaar) en er mogelijkheden zijn voor ateliers in de tijdelijkheid.



Wel ontkomen we er, teneinde de toegankelijkheid van ons permanent atelierbestand in de toekomst, nu niet aan om te onderzoeken of we de volgende periode - naar het voorbeeld van Amsterdam (Bureau Broedplaatsen) - kunnen gaan werken met een inkomensnorm op basis van een verzamelinkomen om de doorgroei een meer verplichtend karakter te geven. Uit het onderzoek blijkt namelijk dat 80% van de respondenten beseft dat hun uurtarief veel te laag is. Ook blijkt dat maar 18% van de respondenten zich georganiseerd heeft binnen een coöperatie of groepsverband. Hierin verandering aanbrengen kan ook bijdragen aan de economische positie en daartoe kan een dergelijke maatregel tot stimuleren. Boven alles willen wij uit zorg voor de kunstenaar dat de kunstenaar minimaal een bepaald inkomen verdiend om in relatief welzijn te kunnen leven.

- **Meer zichtbaarheid, presentatie- en netwerkmogelijkheden creëren**

- Zichtbaarheid op alle mogelijke manieren ondersteunen. We zijn als Maastricht ontzettend trots op onze kunstenaars en al het moois wat zij maken en de hoge kwaliteit.
- Gerichte openstelling van atelierpanden op specifieke momenten georganiseerd door SAM waarbij huurders een actieve bijdrage leveren door het geven van een presentatie of het houden van een workshop. Dit biedt huurders de kans zichtbaarheid voor hun werk te genereren en bewoners krijgen de gelegenheid om door lokale kunst geïnspireerd te raken.
- Onderzoek mogelijkheden laagdrempelige galeriefunctie voor kunstenaars van SAM

- **Meer stimuleren van het delen ateliers**

Het delen van een atelier bevordert optimaal gebruik en is bovendien financieel voordelig voor de kunstenaar. Het uurtarief blijft immers gelijk. Op dit moment wordt ca. 20 % van de ateliers gedeeld, met name door starters maar ook door een aantal gevestigden en combinaties tussen gevestigden en starters (meester-gezel principe).

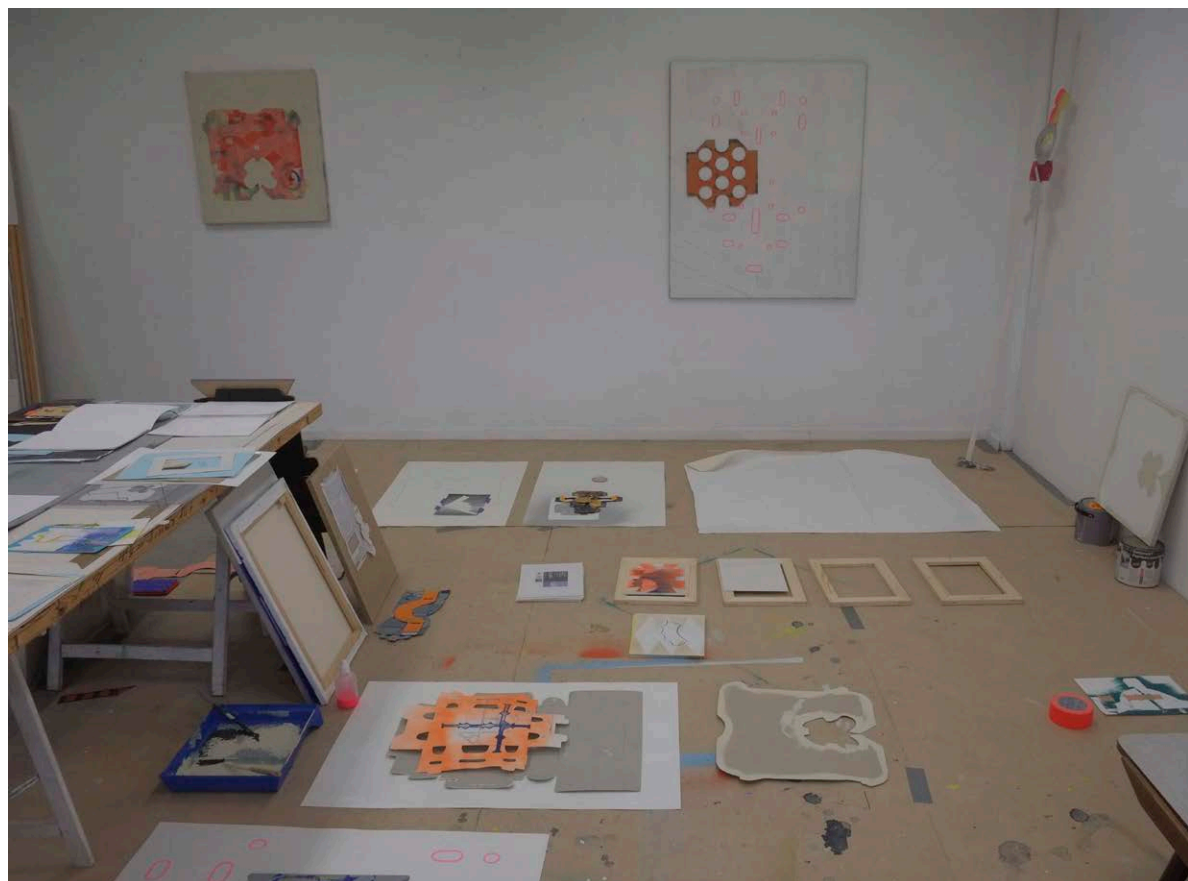
- **Verbreden van de toegang tot gemeentelijke ateliers en de diversiteit binnen de ateliers door aanpassing inschrijvings- en toewijzingsbeleid**

- Tot nu toe kwam elke kunstenaar met een hbo-kunstvakopleiding in aanmerking voor een atelier: de zgn. A-lijst. Een kunstenaar zonder hbo-kunstvakopleiding kwam, bij afdoende aantonen van professionele artistieke activiteiten, in aanmerking voor de B-lijst. Een kunstenaar op de B-lijst kwam in aanmerking voor een atelier bij SAM indien de ruimte niet verhuurbaar was voor een kunstenaar op de A-lijst of indien de beschikbare ruimte specifiek geschikt is voor de professie die door een kandidaat van de B-lijst, beoefend wordt.
- Bij het verbreden van de kwalitatieve toetsing willen we de A- en de B-lijst opheffen en de toegang vergroten. Op de volgende vijf punten wordt beoordeeld waarbij de kunstenaar aan minstens vier criteria dient te voldoen.
  - Opleiding en vaardigheden: creatieve mbo-opleiding of hbo-kunstvakopleiding
  - Geproduceerd werk: recent afgerond en huidig werk
  - Offline zichtbaarheid: tentoonstellingen, presentaties, publicaties en openstellingen
  - Online zichtbaarheid: website en/of sociale media
  - Waardering: stipendia, prijzen, aanbevelingen en recensies

- **Instroom van starters (tot 3 jaar na afstuderen) vergroten**

- Starterskorting / ingroei uur behouden
- Meerdere huurvormen mogelijk maken
- Starterspanden aanwijzen waar alleen starters mogen huren voor een periode van drie jaar en vervolgens kunnen doorstromen binnen SAM bestand of uitstromen naar de markt.
- Onderzoek naar de behoeften van starters op het gebied van community building
- Onderzoek naar mogelijkheden om starters te behouden binnen het atelierbeleid.

- **Maatschappelijke impact vergroten door middel van een verplichte maatschappelijke bijdrage**
  - De kunstenaar is vrij om hier zelf invulling aan te geven, maar levert voor de toets of voor het ingaan van de huurtermijn aan hoe hij/zij maatschappelijk gaat bijdragen.
  - SAM treedt hierbij faciliterend op.
- **Behoud van de toets**
  - De afgelopen beleidsperiode 2017 t/m 2020 is bepaald dat alle huidige huur- en gebruikerscontracten een maximale duur hebben van 5 jaar waarna een onafhankelijke verhuurcommissie toetst of verlening van contract met periode van 5 jaar gerechtvaardigd is op basis van de kwalitatieve criteria (opleiding, geproduceerd werk, online en offline zichtbaarheid, waardering) en de maatschappelijke impact.
- **Meer differentiatie aanbrenen in panden waarbij Anjelierenstraat en Achter de Barakken vrijgespeeld blijven voor starters en mid-careers en gevestigden hun plek vinden in de andere grotere/luxere/wat duurdere ateliers zoals Theresiaplein waarbij huurprijzen meer worden gedifferentieerd.**
- **Onderzoek uitvoeren naar de toepasbaarheid inkomensnorm verzamel inkomen bij Bureau Broedplaatsen in Amsterdam en de gevolgen van de eventuele invoering in kaart brengen.**
- **Verkenning van regionale samenwerking in atelierbeleid**
- **Visie ontwikkelen op interdisciplinair werken binnen de kunsten en in hoeverre het permanente atelierbestand hierop aansluit**





## B. Het bieden van een opstap (tijdelijke ateliers)

Diverse partijen verhuren tijdelijke ateliers die het starters mogelijk maakt om tegen een laag tarief en op onzekere basis (de opzegtermijn is vaak enkele weken) een atelier te huren. Indien starters niet gelijk in aanmerking kunnen komen voor een permanent atelier, biedt dit tijdelijke atelier starters wel de mogelijkheid om in Maastricht te blijven en zich hier te vestigen. Ook amateurkunstenaars maken gebruik van een tijdelijk atelier waarbij ze het atelier vaak inzetten om te onderzoeken of ze de overgang naar professioneel kunstenaar kunnen maken waarmee ze met hun praktijk afdoende inkomen genereren. Dat maakt een tijdelijk atelier ook vanuit een arbeidsmarktperspectief een waardevol middel om een carrière switch te faciliteren. De tijdelijke invulling van een pand gaat leegstand tegen en voegt door de invulling waarde toe aan de leefbaarheid en aantrekkelijkheid van de buurt.

- **Pilot vrijkomend schoolgebouw: van leegstandsbeheer naar tijdelijke invulling**
  - Nu is de insteek dat we in het kader van regulier leegstandsbeheer maximaal twee gebruikers/initiatieven per pand huisvesten. Dit is effectief en goedkoop. Met minimale kosten is het pand in gebruik en is er toezicht. Echter gezien de urgentie is het belangrijk om de leegstaande panden zo optimaal mogelijk te benutten en intensiever gebruik van het pand op sociaal, cultureel of economisch vlak toe te laten. Om te onderzoeken of intensiever gebruik zinvol is vanuit de diverse perspectieven starten we een pilot, waarbij we verwachten dat de extra kosten beperkt zijn voor de gemeente als eigenaar. Als er aantoonbaar extra kosten zijn komen die tot een maximum van € 10.000 per jaar op rekening van budget Ruimte voor Makers (creatieve maakindustrie).
- **In het geval van leegstandsbeheer doorstroom faciliteren en behoud tijdelijke karakter:**
  - Halfjaarlijkse evaluatiegesprekken voeren om te zorgen dat tijdelijke ateliers een opstap blijven naar SAM of de reguliere huurmarkt. Er mag geen risico worden gevormd voor de commerciële huurmarkt (o.a. door gebruikerscontracten en strikte voorwaarden).
- **Meer tijdelijke presentatiemogelijkheden creëren:**
  - Voorbeeld roulerende etalageruimte aan Malpertuisplein gerund door startende kunstenaars: L' étalage
  - Link maken met gemeenschapshuizen. Gemeenschapshuizen hebben een tekort aan programma.





# GROW

concept space



18 November - 31 December  
thu-sat 10.00-18.00h

## C. Een kunstrijke binnenstad

Diverse partijen in de binnenstad verhuren werk-, presentatie- of verkoopruimte (of een combinatie daarvan) aan kunstenaars en creatieve makers. Hiermee verkrijgen de kunstenaars en creatieve makers in de eerste plaats zichtbaarheid voor hun werk. Deze vorm van cultuur kan de kwaliteit van de binnenstad nog meer versterken. Het bieden van ruimte voor kunst en cultuur in de binnenstad is dan ook belangrijk voor het bezoekwaardig en aantrekkelijk houden van onze binnenstad. Onze binnenstad gaat namelijk veranderen. Corona heeft een aantal bekende ontwikkelingen versneld in gang gezet. Een van die ontwikkelingen is dat door veranderingen in retail en (zakelijk) toerisme er onder andere minder vraag zal zijn naar detailhandel. Echter onze inwoners en bezoekers zullen wel blijven vragen om kwaliteit en beleving. Een mix van functies, waarvan ateliers onderdeel zijn, is een manier om de binnenstad toekomstbestendig te houden.

- **Mogelijk maken van (tijdelijke) atelier-ruimtes in kernwinkelgebied die inspiratie, kwaliteit en beleving toevoegen aan binnenstad**

- In de Binnenstad zijn ateliers rechtstreeks mogelijk binnen de bestemming Centrum. Binnen deze bestemming kan een atelier in één pand samen gevestigd zijn met een winkel. Ateliers met een kleine tot geen publiek aantrekkende werking in het toekomstig Omgevingsplan ook rechtstreeks mogelijk maken in panden met bestemming 'maatschappelijk' en 'gemengd'.
- In bestemming Centrum kan een atelier in één pand samen gevestigd zijn met een winkel.
- We streven ernaar om ateliers met een kleine tot geen publiek aantrekkende werking in het toekomstig Omgevingsplan ook rechtstreeks mogelijk te maken in panden in de Binnenstad met bestemming 'maatschappelijk' en 'gemengd'.
- In de Binnenstad zijn galeries rechtstreeks mogelijk binnen de bestemming Centrum. Dit komt overeen met de behoefte om een galerie te vestigen in een gebied met veel passanten en functies zoals winkels en horeca. Daarbuiten is vaker een ontheffing nodig die niet altijd verleend kan worden. Dit mede omdat een galerie een winkel is en ook getoetst wordt aan onder meer detailhandelsnota.

- **Creëren van (tijdelijke) atelierruimte in kernwinkelgebied die kwaliteit, inspiratie en beleving toevoegt aan binnenstad**

- Als stad een pilot starten waarbij de stad haar 'eigen panden' in de binnenstad inzet voor atelierruimte en vastgoedeigenaren aanspreekt op het gezamenlijke belang en de toekomst voor de stad om dit voorbeeld te volgen.
- Route maken langs deze plekken en volop ruimte bieden voor beleving waarbij er veel aandacht is voor communicatie.
- Voor deze pilot dienen aanvullende middelen worden gezocht binnen programma economie, budget Creatieve Maakindustrie: Ruimte voor Makers.

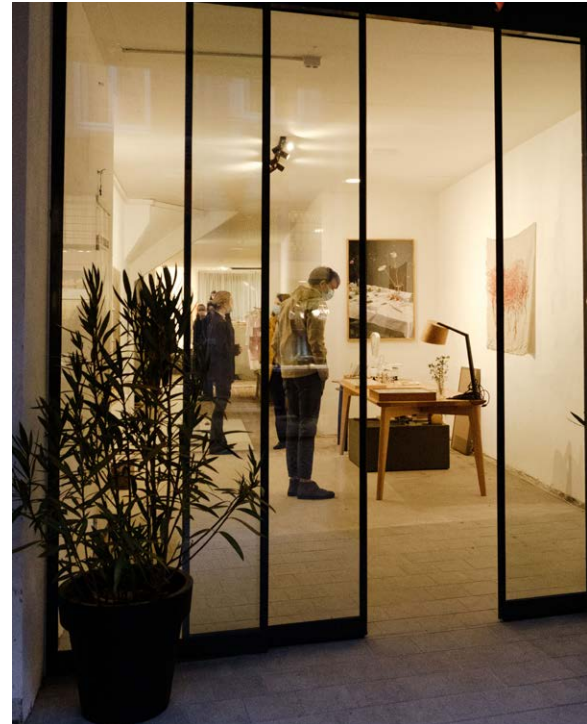
- **Meer presentatiemogelijkheden creëren**

- Tijdelijk in leegstaande winkels en horecapanden in Centrum. Voorbeeld: tijdelijke pop up shop GROW voor duurzame creatieve producten in november en december 2021 op initiatief van creatieve makers (huurders bij SAM) Iris Claessens en Sophie Nelissen. Een volgende pop-up shop van creatieve makers is voorzien op Wycker Brugstraat 20 KEIGOED op initiatief van Jenneke van der Weijden (huurder bij SAM) en in samenwerking met ondernemersvereniging Wyck, pandeigenaar en tijdelijke huurder ING.
- Tijdelijk in horecagelegenheden, hotellobby's en andere locaties zoals NS-Station, Theater en Burgerzaken. Voorbeeld: Route Wyck Artistique waarbij 25 kunstenaars en creatieve makers zijn gekoppeld aan 25 ondernemers in Wyck om hun producten tijdelijk en indien succesvol permanent te verkopen.
- Afspraken met 'designwinkels'/galeries met 'hoekje' voor startende ontwerpers van Maastricht. Voorbeeld: Binnen Loods5 heeft het collectief Makers van Maastricht (en tevens huurders bij SAM) een eigen winkelruimte.

- **Nadrukkelijk op locaties waar passanten aanwezig zijn zoals in het dynamisch centrum (Centrum-Binnenstad inclusief Sphinxkwartier), in ontmoetingsplekken en aan levendige routes/plekken**

- **Mogelijkheid binnen ontwikkellocatie**

- In voorbereiding: verhuizing Werkgebouw naar Botermijn
- In voorbereiding: Van Eyck Academie en SAM in contact brengen met ontwikkelaar Botermijn met het doel om daar woningen (Van Eyck) en ateliers (SAM) te laten landen.







#### D. Woon-werk ateliers in aandachtswijken

Diverse woningcorporaties geven via SAM of andere organisaties woon-werk ateliers in gebruik aan (startende) kunstenaars. Een woon-werkatelier geeft een recent afgestudeerde of starter de kans om zijn of haar creatieve beroep aan huis uit te oefenen voor een periode van drie jaar. Dit met als doel dat zij in deze periode een arbeidsinkomen kunnen opbouwen waarmee zij na deze periode van drie jaar een reguliere woning en atelier/werkplaats kunnen huren of kopen. Hierdoor ontstaat er doorstroom in de atelierwoningen en krijgen nieuwe starters en recent afgestudeerden de kans om van Maastricht hun permanente vestigingsplaats te maken. Starters en recent afgestudeerden zijn geholpen met flexibele, tijdelijke concepten, als 'snelle' oplossing in opstap naar permanente huisvesting. De plekken waar we idealiter woon-werkateliers willen laten landen zijn de aandachtswijken. Vanuit een woon-werksituatie kunnen kunstenaars en creatieve makers een specifieke bijdrage leveren aan de leefbaarheid die in een aantal aandachtswijken in Maastricht gewenst is.

- **Meer uitdragen van best practice Mariaberg.**
  - In Mariaberg voegen kunstenaars in de woon-werk ateliers een specifieke waarde toe aan de buurt op het gebied van leefbaarheid en ontmoeting door een breed scala aan laagdrempelige activiteiten rondom kunst en cultuur te organiseren voor mensen met een kleine beurs. De kunstenaars zijn woonachtig in de sloopwoningen die Woonpunt ter beschikking heeft gesteld aan SAM.
- **Gebiedsgericht aan de slag gaan in Nazareth met de mogelijkheden die de invulling als atelierpand inclusief gymzaal en oude speelplaats biedt alsook het relatief nieuwe buurthuis. Hier ligt een grote kans om opgaven te combineren.**
  - De opgave vanuit het atelierbeleid én creatieve maakindustrie beleid: Mogelijk maken van plan realisatie van zes permanente woon-werk ateliers voor startende creatieve makers in gymzaal Kasteel Schaloenstraat indien haalbaar. Uit haalbaarheidsonderzoek blijkt dat plan haalbaar is mits de onrendabele top kan worden gefinancierd, er gunstige afspraken met de bank kunnen worden gemaakt voor de lening en het pand voor 20-25 jaar in erfpacht kan worden gegeven. Vanuit het budget Ruimte voor Makers (creatieve maakindustrie) zijn er middelen beschikbaar om met SAM de mogelijkheden te bekijken voor het realiseren van tijdelijke woningen voor de doelgroep.
- **In overleg met woningcorporaties een groter aantal sloopwoningen in de tijdelijkheid toegewezen aan kunstenaars op basis van motivatie.**
  - Woningcorporaties en buurtplatforms kunnen ondersteunen bij toekennen om de gewenste mix t.b.v. veerkracht en leefbaarheid te realiseren.
  - Woningcorporaties en buurtorganisaties kunnen verbindingen leggen tussen bewoners en kunstenaars waarbij voor projecten een leefbaarheidsfonds in middelen kan voorzien.
- **In geval van de tijdelijke werkateliers in beheer bij leegstandsbeheerders indien mogelijk de combinatie wonen en werken in de tijdelijkheid toestaan middels een ontheffing.**

# Colofon

**Uitgave**

gemeente Maastricht, 2022

**Fotografie**

Laura Knipsael

Bart van de Boom

Rick van der Linden

René Reynders

Atelierstichting SAM

